

DOI: 10.31866/2617-7943.2.2.2019.188478

УДК 902.2(477.64)"2019"

**ДОСЛІДЖЕННЯ БАЙДООСТРОВСЬКОГО ГОРОДИЩА В 2019 РОЦІ****Сергій Пустовалов<sup>1а</sup>, Любов Чухрай<sup>2а</sup>, Андрій Москаленко<sup>3а</sup>**<sup>1</sup>Доктор історичних наук, професор; e-mail: [pustovalovsergej@yahoo.com](mailto:pustovalovsergej@yahoo.com); ORCID: 0000-0003-3026-6224<sup>2</sup>Кандидат культурології, доцент; e-mail: [l.chuhrai@gmail.com](mailto:l.chuhrai@gmail.com); ORCID: 0000-0002-9709-8491<sup>3</sup>Аспірант<sup>а</sup>Київський національний університет культури і мистецтв, Київ, Україна**Анотація**

Експедиція Інституту археології НАН України та Київського національного університету культури і мистецтв за сприяння Національного заповідника «Хортиця» продовжили цього року дослідження багатощарового городища на острові Байда.

В цьому році було закінчено дослідження ділянки городища, яка прилягала до напівземлянки шляхти, що була вивчена раніше. 2007 року було досліджено напівземлянку шляхти. За всі роки вивчення городища це була єдина будівля, яка могла слугувати помешканням Дмитра Вишневецького. Досліджувалося приміщення, яке існувало в XVI та XVIII ст. Імовірно, це була кухня.

Крім кухні, було виявлено ще частини трьох приміщень. Одне з них (№17) відноситься до білозерської культури за керамікою. Воно мало стіни, зроблені з каменю. Виявлено лише одну стіну. Решту за браком часу залишено на майбутнє. Інші приміщення (№№15 та 16) імовірно відносяться до XVIII ст. Одне з них дуже пошкоджене воронками від снарядів та мін часів Другої світової війни. Виявлений матеріал датується різними часами від ранньої бронзи до XVIII ст.

**Ключові слова:** експедиція; острів Байда; Дмитро Вишневецький; експертиза; розкопки

Експедиція Інституту археології НАН України та Київського національного університету культури і мистецтв за сприяння Національного заповідника «Хортиця» під керівництвом завідувача кафедри музеєзнавства та експертизи історико-культурних цінностей КНУКіМ, доктора історичних наук Сергія Пустовалова продовжили цього року дослідження багатощарового городища на острові Байда. В експедиції брали участь викладачі, аспіранти та студенти кафедри.

В цьому році було закінчено дослідження ділянки городища, яка прилягала до напівземлянки шляхти, що була вивчена раніше. 2007 року було досліджено напівземлянку шляхти. За всі роки вивчення городища це була єдина будівля, яка могла слугувати помешканням Дмитра Вишневецького (Пустовалов, 2007; 2010; 2014). Досліджувалося приміщення, яке існувало в XVI та XVIII ст. Ця будівля мала стовпи, які були розташовані по периметру приміщення. Ді-

аметр ямок від стовпів дорівнює 0,3 – 0,35 м. Загалом за 2012 та 2019 роки простежено 6 ям. Стіни були або легкі, або просто відсутні. Простежена ширина будівлі 5,75 м, довжина – 6,8 м, глибина 26,6 м від рівня Чорного моря. Південно-західний кут погано зберігся через воронку від снаряда часів Другої світової війни. Імовірно, що це була кухня. Про це свідчать уламки точил, ножів, уламок дужки казана тощо.

Одне точило мало розміри 8,1x4,4x4,1 см (рис. 1, -6). Друге точило мало розміри 9,1x1,9x3,1 см (рис. 1, -7). Ніж залізний з черешком мав розміри 21,4x2,6 см (рис. 2, -2), другий ніж зберігся фрагментарно. Загальна довжина, що збереглася – 12,8 см, ширина леза – 4,1 см, довжина череня – 7,3 см (рис. 2, -1). Серед інших знахідок: залізні пряжки, ймовірно, від кінської збруї (розміри 3,1x3,0 см та 3,4x3,1 см) (рис. 2, -3, 4; 4, -2); рибальський гачок із заліза довжиною 8,6x1,9 см (рис. 1, -1); цвяхи та їх фрагменти (рис. 1, -3-5); скоби (рис. 1, -2, 4; 3, -1, 2; 6, -6); фрагмент завіси з заліза розмірами 12,9x1,8 см (рис. 3, -3), застібка від портупейі з заліза загальними розмірами 8,3x6,1 см (рис. 4, -1), численні рушничні кремені (розмірами: 3,1x2,6x1,0 см; 2,8x2,3x0,7 см) (рис. 5, -2; 6, -7, 8), в тому числі із свинцевою обгорткою для кращого прилягання до замку, кулі для мушкетів більшого калібру (18 мм) (рис. 5, -8) та для пістолей (10 мм) (рис. 5, -9, 14, 15, 16, 17), серед них саморобні ковані кулі циліндричної форми розмірами 1,4x1,4x2,0 см (рис. 5, -12, 13), фрагменти шрапнелі діаметром 0,9 см (рис. 5, -18, 19, 22), фрагмент розривної кулі (чверть звичайної кулі розрізаної майже повністю на чотири частини) (рис. 5, -21), гудзики двох видів (серед них є такі, що ремонтувалися) (розміри: 2,4x1,2 см та 1,8x1,3 см) (рис. 5, -3, 4, 6, 10; 7, -1, 2), монета «денга» 1731 року випуску (рис. 5, -23), вкрита білим металом латунна застібка від коміру мундира (мабуть, офіцерського) що імітує стулку черепашки (рис. 5, -7); кістяні гудзики (рис. 5, -5, 11); ймовірно срібна ручка у вигляді кільця від дерев'яної шкатулки (рис. 6, -1). Знайдений також залізний інструмент для шпаклювання обшивки судна у вигляді металевого стрижня з плоским робочим кінцем – лопаточкою для зіштовхування паклі. Розміри предмету 12,1x1,9 см (рис. 5, -1). Також виявлено значну кількість цвяхів козацького часу та часів Анни Іоанівни (рис. 6, -2, -6). Монети часів Анни Іоанівни є типовими знахідками на городищі. Декілька монет було знайдено під час розкопок у 2012 році (В. Пустовалов & С. Пустовалов, 2015). У заповненні землянок виявлено також велике керамічне прясло білозерської культури діаметром 5,2 см, висотою 6,2 см. Діаметр отвору – 1,4 см (рис. 7, -4).

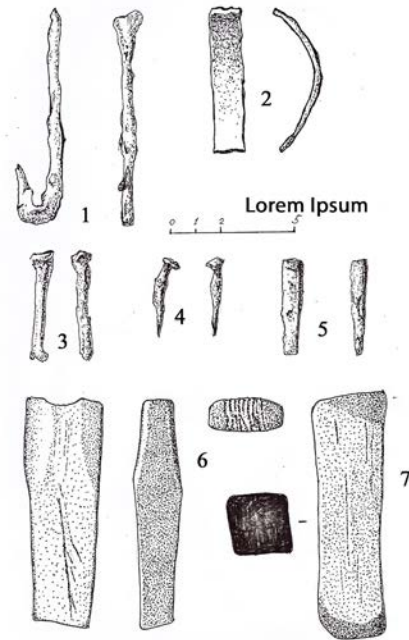


Рис. 1

Крім кухні, було виявлено ще частини трьох приміщень. Одне з них (№ 17) відноситься до білозерської культури за керамікою. Воно мало стіни, зроблені з каменю. Виявлено лише одну стіну. Решту за браком часу залишено на майбутнє. Інші приміщення (№№ 15 та 16) імовірно відносяться до XVIII ст. Одне з них дуже пошкоджене воронками від снарядів та мін часів Другої світової війни. Саме у воронці було виявлено першу на о. Байді металеву річ доби ранньої бронзи. Це, так звана, однозуба виделка, яка встромлялася в дерев'яне руків'я і використовувалась під час ритуальних бенкетів. Розміри виделки 6,6x2,5x2,5 см (рис. 7, -1).

В інших місцях, де були проведені розкопки, знайдено половинку форми з вапняку для відлиття кулі для пістоля XVI ст. (розміри: 3,4x3,1x2,5 см, діаметр форми для кулі складає 1,5 см) (рис. 7, -3) та частину посудини кінця доби ранньої бронзи. В засипці приміщення № 15 виявлено вістря татарської стріли. Довжина вістря – 6,6 см, ширина лопатей становить 1,4 см (рис. 7, -6). В процесі робіт виявлено велику кількість різночасової, різноманітної кераміки та кісток тварин, якими харчувалися мешканці городища. Серед них переважають кістки бика, свині чи дикого кабана та вівці-кози.

Для студентів кафедри музеєзнавства та експертизи історико-культурних цінностей КНУКіМ керівництвом Національного заповідника «Хортиця» була влаштована екскурсія по визначних місцях острова та поїздка на теплоході навколо о. Хортиця.

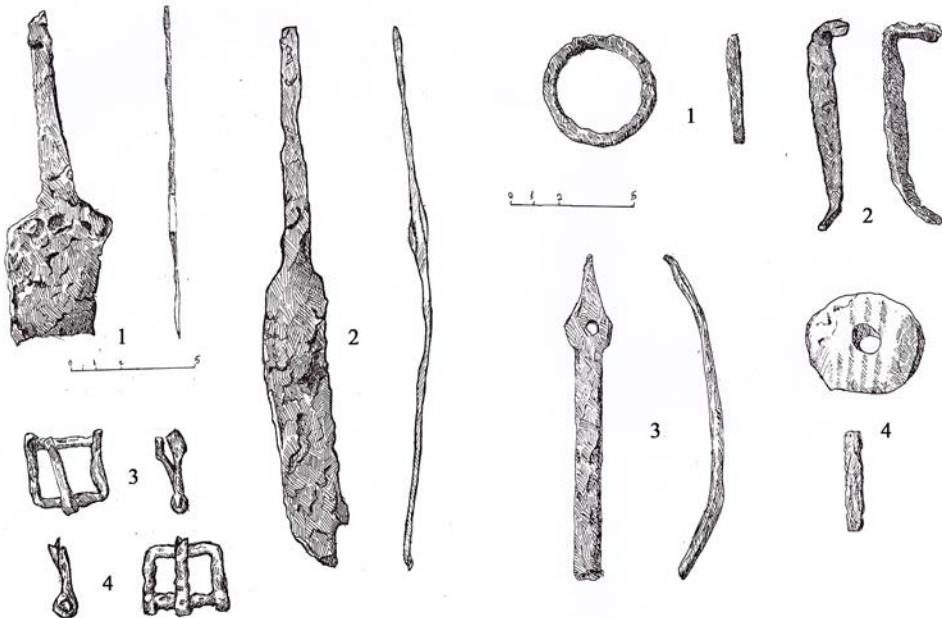


Рис. 2

Рис. 3

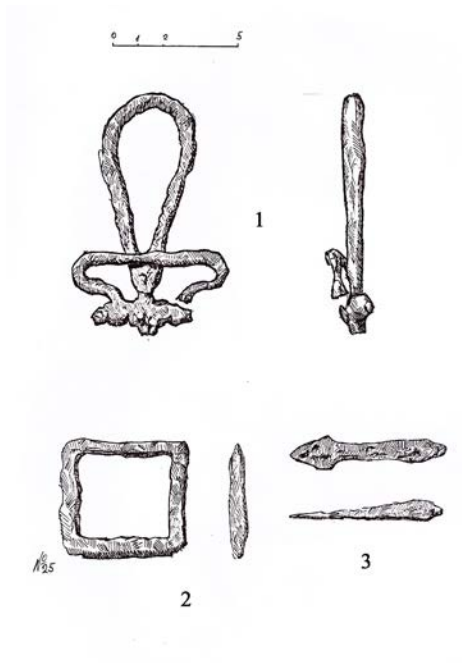


Рис. 4

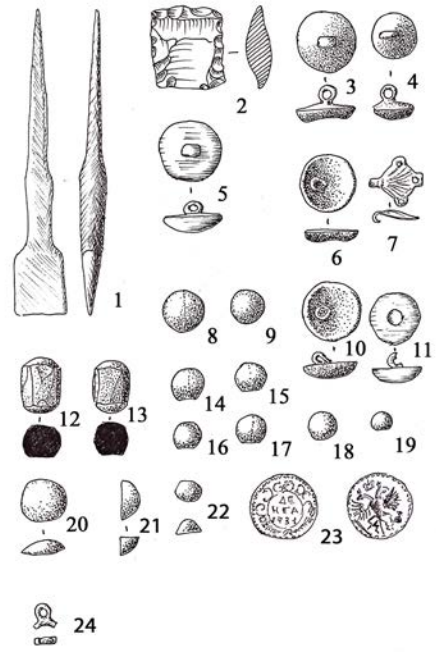


Рис. 5

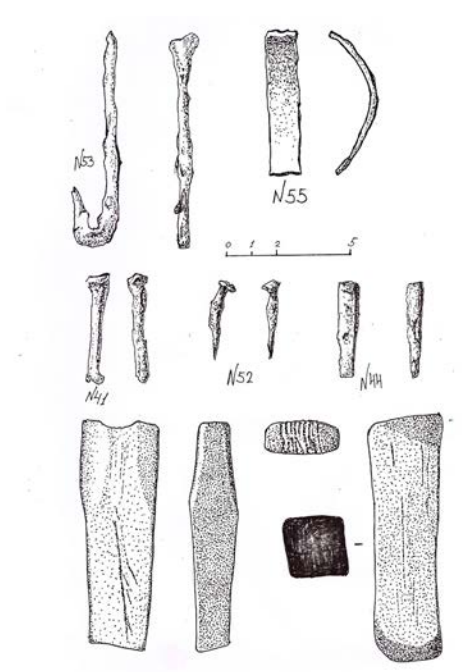


Рис. 6

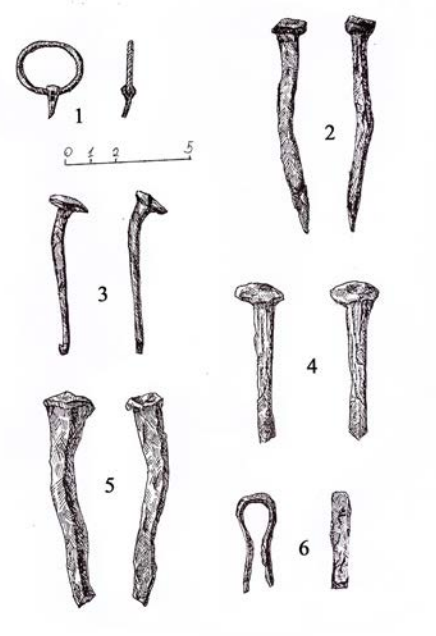


Рис. 7

## Список посилань

- Братченко, С.Н. (2001). *Донецька катакомбна культура раннього етапу* (Ч. 1-2). Луганськ: Шлях.
- Пустовалов, С.Ж. (2007). Дослідження напівземлянки шляхти на о. Байда. В *Археологічні дослідження в Україні (2006-2007)* (с. 307-309). Київ: Інститут археології НАН України.
- Пустовалов, С.Ж. (2010). Реконструкція імовірної оселі Д. Вишневецького на о. Мала Хортиця (Байда). *Нові дослідження пам'яток козацької доби в Україні*, 19, 14-18.
- Пустовалов, С.Ж. (2014). Археологічні дослідження напівземлянки шляхти та прилеглої до неї території на острові Байда. *Наукові записки НаУКМА*, 153, 47-55.
- Пустовалов, С.Ж., & Пустовалов, В.С. (2015). Знахідки монет на острові Мала Хортиця (Байда). *Нові дослідження пам'яток козацької доби в Україні*, 24, 140-143.

## References

- Bratchenko, S.N. (2001). *Donetska katakombna kultura rannoho etapu [Donetsk catacomb culture of the early stage]* (Pt. 1-2). Luhansk: Shliakh [in Ukrainian].
- Pustovalov, S.Zh. (2007). Doslidzhennia napivzemlianky shliakhty na o. Baida [Exploring the semi-earthen nobility on Baida Island]. In *Arkheolohichni doslidzhennia v Ukraini (2006-2007)* (pp. 307-309). Kyiv: Instytut arkheolohii NAN Ukrainy [in Ukrainian].
- Pustovalov, S.Zh. (2010). Rekonstruktsiia imovirnoi oseli D. Vyshnevetskoho na o. Mala Khortytsia (Baida) [Reconstruction of D. Vyshnevetsky's probable residence on Mala Khortytsia (Baida)]. *Novi doslidzhennia kozatskoi doby v Ukraini*, 19, 14-18 [in Ukrainian].
- Pustovalov, S.Zh. (2014). Arkheolohichni doslidzhennia napivzemlianky shliakhty ta prylehloi do nei terytorii na ostrovi Baida [The archaeology research of home of the nobility and the surrounding territory on the Bajda Island]. *Naukovi zapysky NaUKMA*, 153, 47-55 [in Ukrainian].
- Pustovalov, S.Zh., & Pustovalov, V.S. (2015). Znakhidky monet na ostrovi Mala Khortytsia (Baida) [Coin finds on Mala Khortytsia (Baida)]. *Novi doslidzhennia pam'iatok kozatskoi doby v Ukraini*, 24, 140-143 [in Ukrainian].

**RESEARCH OF THE BAIDOOSTROVSKYI SETTLEMENT IN 2019****Serhii Pustovalov<sup>1a</sup>, Liubov Chukhrai<sup>2a</sup>, Andrii Moskalenko<sup>3a</sup>**<sup>1</sup>*Doctor of Historical Sciences, Professor;**e-mail: pustovalovsergej@yahoo.com; ORCID: 0000-0003-3026-6224*<sup>2</sup>*PhD in Culturology, Associate Professor;**e-mail: l.chukhrai@gmail.com; ORCID: 0000-0002-9709-8491*<sup>3</sup>*Postgraduate student*<sup>a</sup>*Kyiv National University of Culture and Arts, Kyiv, Ukraine***Abstract**

The expedition of the Institute of Archeology of the National Academy of Sciences of Ukraine and the Kiev National University of Culture and Arts, with the assistance of the Khortytsia National Reserve, continued this year the study of the multi-layered settlement on Baida Island.

This year the study of the site of the settlement has been completed, which was adjacent to the semi-dugout of the gentry, which had been investigated earlier. In 2007, the semi-dugout of the gentry was investigated. For all the years of studying the settlement, this was the only room that could serve as the home of Dmitry Vishnevetskyi. This year, the premises that existed in the sixteenth and eighteenth centuries were investigated. It was probably a kitchen.

In addition to the kitchen, parts of three rooms have been discovered. One of them (No. 17) relates to the Bilozersk culture for ceramics. It had walls made of stone. Only one wall was revealed. The remaining ones were left for the future due to lack of time. Other rooms (No. 15 and 16) are believed to date back to the 18th century. One of them is very damaged by craters from shells and mines during the Second World War. The found material dates from different times from the Early Bronze Age to the 18th century.

**Keywords:** expedition; Baida Island; Dmytro Vyshnevetskyi; expertise; excavation

## ИССЛЕДОВАНИЕ БАЙДООСТРОВСКОГО ГОРОДИЩА В 2019 ГОДУ

Сергей Пустовалов<sup>1а</sup>, Любовь Чухрай<sup>2а</sup>, Андрей Москаленко<sup>3а</sup><sup>1</sup>Доктор исторических наук, профессор;e-mail: [pustovalovsergej@yahoo.com](mailto:pustovalovsergej@yahoo.com); ORCID: 0000-0003-3026-6224;<sup>2</sup>Кандидат культурологии, доцент;e-mail: [l.chuhrai@gmail.com](mailto:l.chuhrai@gmail.com); ORCID: 0000-0002-9709-8491;<sup>3</sup>Аспирант<sup>а</sup>Киевский национальный университет культуры и искусств, Киев, Украина**Аннотация**

Экспедиция Института археологии НАН Украины и Киевского национального университета культуры и искусств при содействии Национального заповедника «Хортица» продолжили в этом году исследование многослойного городища на острове Байда.

В этом году было закончено исследование участка городища, который прилегал к полуземлянке шляхты, которая была исследована ранее. В 2007 году было исследовано полуземлянку шляхты. За все годы изучения городища это было единственное помещение, которое могло служить жилищем Дмитрия Вишневецкого. В этом году исследовалось помещение, существовавшее в XVI и XVIII веках. Вероятно, это была кухня.

Кроме кухни, было обнаружено еще части трех помещений. Одно из них (№ 17) относится к белозерской культуре за керамикой. Оно имело стены, сделанные из камня. Выявлено лишь одну стену. Остальные из-за нехватки времени оставлены на будущее. Другие помещения (№№ 15 и 16) предположительно относятся к XVIII веку. Одно из них очень поврежденное воронками от снарядов и мин времен Второй мировой войны. Обнаруженный материал датируется разными временами от ранней бронзы до XVIII в.

**Ключевые слова:** экспедиция; остров Байда; Дмитрий Вишневецкий; экспертиза; раскопки